

**МУНИЦИПАЛЬНО БЮДЖЕТНОЕ ОБЩЕОБРАЗОВАТЕЛЬНОЕ УЧРЕЖДЕНИЕ
УСПЕНСКАЯ СРЕДНЯЯ ОБЩЕОБРАЗОВАТЕЛЬНАЯ ШКОЛА
ВЯЗЕМСКОГО РАЙОНА СМОЛЕНСКОЙ ОБЛАСТИ**

Итоговый индивидуальный проект

**Туристско-экскурсионный маршрут.
«Трасса М-1 Москва-Беларусь –
дорога славы и героического прошлого»**

Автор: обучающийся 9 класса

Моисеенков Егор Дмитриевич

Руководитель: учитель информатики

Лозгачева Марина Анатольевна

2021

Оглавление

Введение	3
Актуальность	
Цель исследования	
Задачи	
Этапы работы над проектом	4
Объект исследования	
Предмет исследования	
Гипотеза	
Технологическая карта экскурсии	5
Основная часть	
• Портфель экскурсовода	
• На месте старого Смоленского тракта	
• Рождение автомагистрали	
• Дорога в годы В.О.войны	
• Восстановление	
• Остановка у памятных мест	9
• Эффективность проекта	
Интернет-источники	9
Приложение	

МИНСКОЕ ШОССЕ

Дорога ветру свежему открыта.
И перед нами в утренней росе
Солдатские фигуры из гранита,—
Как много их по Минскому шоссе!
Солдатские фигуры на опушке,
Над речкой возле белого мостка,
У каждой мало-мальской деревушки,
На площади любого городка.
Нас ждут дела. Мы проезжаем мимо.
И вот они теряются из глаз.
Но в нас, живых, живут они незримо.
Как в них, гранитных, есть частица нас.
(К. Ваншенкин.)

Актуальность работы:

Одна из проблем современной России – это состояние исторической памяти народа. Каждый мемориал хранит в себе память о наших предках, их подвигах и героизме в годы Великой Отечественной войны. На современном этапе стоит говорить о том, что память народа о войне 1941-1945 года ослабевает. Составив экскурсионный маршрут по памятным местам Боевой Славы автодороги М1 Москва-Беларусь, я хочу внести свой вклад в сохранение исторической памяти народа.

Цель проекта:

- изучить историю своей Родины и пробудить интерес к ее историческим и культурным ценностям;
- разработать экскурсионный тур, способствующий формированию устойчивой сети экскурсионных маршрутов вдоль трассы М1: Москва-Минск.

Задачи:

- Изучить литературные и информационные источники по теме;
- Познакомиться с правилами составления и проведения экскурсий;
- Составить экскурсионные карточки некоторых исторических объектов;
- Провести виртуальную экскурсию для учащихся школы и их родителей с использованием презентации и фотографий.

Этапы работы над проектом:

- Выбор темы;
- Сбор материала. Краткий анализ литературы и других источников информации;
- Обработка материала, обобщение, оформление результата;
- Создание продукта;
- Публичное представление результата широкой аудитории

Объектом исследования стала автотрасса М1 от Московской кольцевой дороги до границы с республикой Беларусь и ее окрестности.

Предметом исследования - историко-культурный потенциал трассы М1.

Для создания туристического маршрута (**Приложения**) я определил **критерии:**

- Маршрут должен иметь легенду для поддержания интереса;
- Объекты должны находиться в шаговой доступности от автодороги для экономии времени;
- Каждый объект должен представлять исторические факты;

При создании работы использованы основные **исследовательские методы:**

1. Теоретический (изучение литературных источников);
2. Метод изучения документов.

Гипотеза: Вдоль автотрассы Москва-Беларусь есть много достопримечательностей, которые будут интересны гостям.

Самое главное - выбор места экскурсии. Определяя остановки будущей экскурсии, нужно обосновать, что может заинтересовать туристов.

Далее выбираем объекты экскурсии. Определяем достопримечательности, которые на ваш взгляд могут стать объектами экскурсий. Это могут быть как памятники архитектуры, исторические памятники, так и просто интересные и необычные места.

Правильный отбор объектов, их количество и последовательность их расположения влияет на качество экскурсии.

Выбирая объект экскурсии, мы выделяем:

- месторасположение
- познавательную ценность

- выразительность
- необычность, неповторимость
- популярность.

Экскурсия не должна быть перегружена большим количеством объектов.

Карточка объекта заполняется по следующим пунктам:

- 1) Наименование.
- 2) Местонахождение.
- 3) Краткое описание (автор, дата сооружения).
- 4) Историческое событие, с которым связан памятник.
- 5) Источник сведений о памятнике.
- 6) Сохранность памятника.
- 7) Фото объекта.

Наша экскурсия будет обзорной, по способу передвижения – транспорта, чтобы увидеть и почувствовать всю красоту нашей местности.

Проведя опрос среди школьников, учителей и знакомых и узнав подробнее историю автомагистрали мною были выбраны различные места по которым можно составить маршрут экскурсии.

В сущности, экскурсия – это прогулка, которая имеет как познавательную цель, так и развлекательную. Итак, следуя плану, выбираем объекты для нашей экскурсии.

I. Технологическая карта экскурсии

Тема экскурсии: обзорная экскурсия

Протяженность: автотрасса М1 от Московской кольцевой дороги до границы с республикой Беларусь и ее окрестности (440 км.).

Содержание экскурсии: Обзорная экскурсия с посещением главных достопримечательностей.

Основная часть

II. Портфель экскурсовода.

Здравствуйте, дорогие гости! По пути следования из Москвы в республику Беларусь я буду вашим экскурсоводом по обзорной экскурсии «Трасса М1– дорога славы и героического прошлого». Сегодня мы с вами сделаем остановки в исторических местах, где вы узнаете много интересных фактов.

Дорога, о которой пойдет речь, М-1 «Беларусь», протянулась на несколько сотен километров от столицы нашего государства к его западной окраине. Дорога берет начало на пересечении Можайского шоссе и Московской кольцевой автомобильной дороги и доходит до государственной границы с Белоруссией,

обходя древние русские города Можайск, Гагарин (ранее Гжатск), Вязьму, Ярцево и Смоленск. Основная часть дороги проходит по территории Смоленской области.

Приложение 1

На месте старого Смоленского тракта

В пору царствования Ивана Грозного город Смоленск был пограничным городом. Его тогда называли «Ключ-городом», то есть ключом от государства российского. В это время гужевая дорога до Смоленска именовалась Смоленским трактом. И скакали тогда на лошадях по этому тракту гонцы, неся царские указы воеводам. По этому же тракту ехали караваны русских купцов.

В начале XVII века по Смоленскому тракту двигались на Восток конные отряды польского короля Сигизмунда третьего. Они дошли до Москвы. Но недолгой их была победа. Народные дружины под предводительством Минина и Пожарского гнали поляков обратно по старой смоленской дороге.

В начале прошлого века по этой дороге шла многотысячная армия французского императора Наполеона. Смоленский тракт – свидетель позорного бегства французских завоевателей. Одни из них мчались на лошадях в страхе и панике, загоня коней до смерти, другие отходили медленно, теснимые русскими воинами и патриотами. Разбитые и обмороженные, они тут же бросали орудия, боеприпасы и награбленное имущество.

Немного осталось от тракта в наши дни. Лишь до станции Уваровка с его направлением совпадает автомагистраль М-1 «Беларусь». Дальше Смоленский тракт невидимой змейкой вьётся то справа, то слева, пересекая магистраль в нескольких местах.

Рождение автомагистрали

Современная история дороги начинается с постановления советского правительства в 1934 году. По нему необходимо было построить автомагистраль, которая должна связать Москву со столицей братской республики - городом Минском. Проектирование трассы продолжалось около двух лет.

Приложение 2

Поначалу автомагистраль должна была иметь 18-метровую ширину проезжей части плюс 3-метровую разделительную полосу. Но это еще не все. В то время применявшиеся в сельском хозяйстве тракторы имели огромные, в человеческий рост, железные колеса, снабженные опять же треугольными металлическими шипами. Чтобы эти мастодонты не портили асфальт, специально для них сбоку основной трассы предполагалось проложить тракторные пути. По проекту все пересечения с рельсами и другими большими автодорогами осуществлялись в разных уровнях.

Но ведь по сторонам дороги раскинулись поля, луга, пастбища, на которых пасется скот. Как сможет он безопасно пересекать скоростное шоссе? Проектировщики подумали и об этом. Для прогона на пастбища и обратно колхозного и совхозного скота через каждый 5 километров они предусмотрели сооружение под магистралью специальных каменноарочных скотопрогонов.

Дорога должна была стать одной из первых больших советских строек того времени.

Однако такой проект магистрали получился слишком дорогим: в соответствии со сметой, на его реализацию требовалось ни много ни мало – 1 миллиард советских рублей. **Приложение 3**

После долгих переработок был принят более скромный вариант, стоимость которого составила «всего» 600 миллионов рублей - и это без учета стоимости рабочей силы. А она фактически была бесплатной: дорогу строили заключенные.

Для осуществления этого грандиозного строительства 1 октября 1938 года было создано Управление строительством дороги, которое дислоцировалось в городе Вязьме. Было создано девять отделений вдоль трассы: в Голицыно, Гжатске, около Вязьмы, в Ярцево, Гнездове, Бобре, Приямине, Борисове и Жодине. Работы велись одновременно на всех отделениях.

На грандиозной стройке было задействовано в общей сложности около 105 тысяч человек. Им предстояло возвести 115 мостов общей длиной три с лишним километра, в том числе через крупные реки Днепр, Вопь, Бобр, Вязьма, соорудить 627 труб и девять путепроводов. Работали здесь и вольнонаемные из окрестных сел и деревень.

Работы осуществлялись практически вручную. Дорожно-строительной техники не хватало. Основными орудиями труда были лопата и одноколесная тачка. В начале строительства в распоряжении рабочих было лишь два с половиной десятка старых тракторов и три экскаватора. Землю подвозили в основном конной тягой на грабарках, а также тачками и на носилках. Рабочий день – по 10-12 часов.

Приложение 4

Работники вручную расчищали трассу, корчевали пни, возводили земляное полотно. За неполных три года они перелопатили около 20 миллионов кубометров земли - почти столько же, сколько при проведении Беломоро-Балтийского канала.

По воспоминаниям современников, ровно в девять утра вся стройка получала печатную сводку о выполнении плана, зачитывали имена лучших работников, развод на работы проходил под оркестр. Издавалась своя газета «Трассоармеец». Искусственные сооружения строили постоянного типа: пролётные строения мостов из железобетона и металла, опоры из железобетона и камня, трубы- железобетон и бутовая кладка. Тридцать мостов были построены по индивидуальным проектам.

Уникальным по тем временам был 4-х пролетный мост через реку Днепр. Автором проекта стал инженер М.А. Дикарев, погибший во время войны.

Дорога в годы В.О.войны

Возведение автомагистрали было приостановлено весной 1941 года. Уже тогда чувствовалось дыхание войны. ЦК ВКП (б) принял решение о срочном сооружении 256 военно-полевых аэродромов для нужд армии. Заключенных Вяземлян тут же перевели на западные границы страны. Строительство же автомагистрали Москва - Минск было приостановлено и возобновили его лишь после Великой Отечественной войны. **Приложение 5**

В первые же дни войны вдоль дороги развернулись ожесточённые бои между частями Красной Армии и фашистскими войсками, рвавшимися к Москве. Западное направление и автомагистраль Минск - Москва стали центром грандиозного противоборства, в ходе которого отборные войска вермахта старались проложить себе прямой путь на Москву. К октябрю 1941 года почти вся дорога, оказалась в руках врага. Однако, уже в декабре 1941 года, когда развернулась Московская битва, гитлеровские войска начали отступать.

Откатываясь на Запад под ударами Красной Армии, враг нанёс огромные разрушения дороге. Почти все искусственные сооружения, мосты, путепроводы были взорваны, подходы к ним заминированы. Дорогу фашисты «рвали» умело, с холодным инженерным расчетом. Взрывные работы на дороге велись таким образом, чтобы максимально затруднить последующий ремонт. Для этого взрывали не только мосты, но и подходы к ним на протяжении 100-150 метров с каждой стороны. Взрывая дорожные одежды и земляное полотно, вражеские инженеры выбирали для этого такие места, где дорога шла через болота или поймы рек. На отдельных участках, в насыпях полотна дороги, враг устроил подземные штольни, заполненные минами, снарядами, авиабомбами, взрывчаткой.

Восстановление

Восстановительные работы на шоссе уже начались уже в 1942 году и продолжались вплоть до 1955 года. Восстановление проходило под боевым огнём противника, но работы ни на минуту не останавливались. В апреле 1942 года наши части, действующие вдоль автомагистрали, под натиском превосходящих сил противника временно отступили. На военно-автомобильной дороге Западного фронта, как тогда называли Минское шоссе, в это время семеро воинов-дорожников производили ремонтные работы на мосту через ручей. Они оказались лицом к лицу с врагом. Пилы и топоры пришлось сменить на винтовки. Горстка героев держала врага до тех пор, пока не погиб последний из дорожников. Ныне там установлен обелиск.

Остановки у памятных мест:

1. Памятник воинам дорожным работникам.
2. Часовня Смоленской иконы Божией Матери на 70-м км Минского шоссе
3. 95 км — Самолет, памятник Защитникам неба Москвы – боевой самолёт ЯК-3
4. Памятник партизанке и Герою Советского Союза Зое Анатольевне Космодемьянской
5. *141-м километр* Мемориал «Их было десять тысяч»
6. Часовня иконы Божией Матери
7. Живоносный Источник на 148-м км Минского шоссе
8. 188 км. Памятник у автодороги Москва-Минск в честь принятия Кутузовым командования в Отечественной войне 1812 года.
9. 231 км. Танк Т-34 на въезде в город Вязьма по улице Комсомольской со стороны Минского шоссе
10. 242 км. Обелиск под Вязьмой Ополченцам-Бауманцам
11. Пушка на въезде в город Ярцево
12. Поселок Яковлево – Мемориальный комплекс
13. Мемориальный комплекс - захоронение д. Красная Горка
14. Памятник сержанту Степану Головки, бронза, 1980. Село Лонница, Смоленская область.

Вот и пролетело время нашего путешествия по трассе М1. Сколько же интересного и познавательного дает путешественнику самый обычный маршрут. Сегодня вместе мы окунулись в прошлое нашей Родины, стали сопричастными к истории своего родного края.

Эффективность проекта

При выборе маршрута я стремился рассказать об исторических событиях нашей великой Родины. Эта экскурсия, на мой взгляд, очень полезна не только учащимся нашей школы, но и всем жителям нашей области, всем, кто передвигается на автомобиле по трассе М1. Я надеюсь, что мой проект будет интересен и маршрут станет популярным и любимым среди ребят, а может быть, и среди их родителей.

Источники, используемые при составлении туристско-экскурсионного проекта:

- <https://memory-map.1sept.ru/#/memorial-5428/type=map¢er=55.559836574160336,36.61038117993161&zoom=14>
- <https://memory-map.1sept.ru/#/memorial-3359/type=map¢er=55.512359,36.217102&zoom=13>
- <https://memory-map.1sept.ru/#/memorial-1382/type=map¢er=55.530447,36.346605&zoom=13>
- www.sergastra.livejournal.com
- www.sergastra.livejournal.com

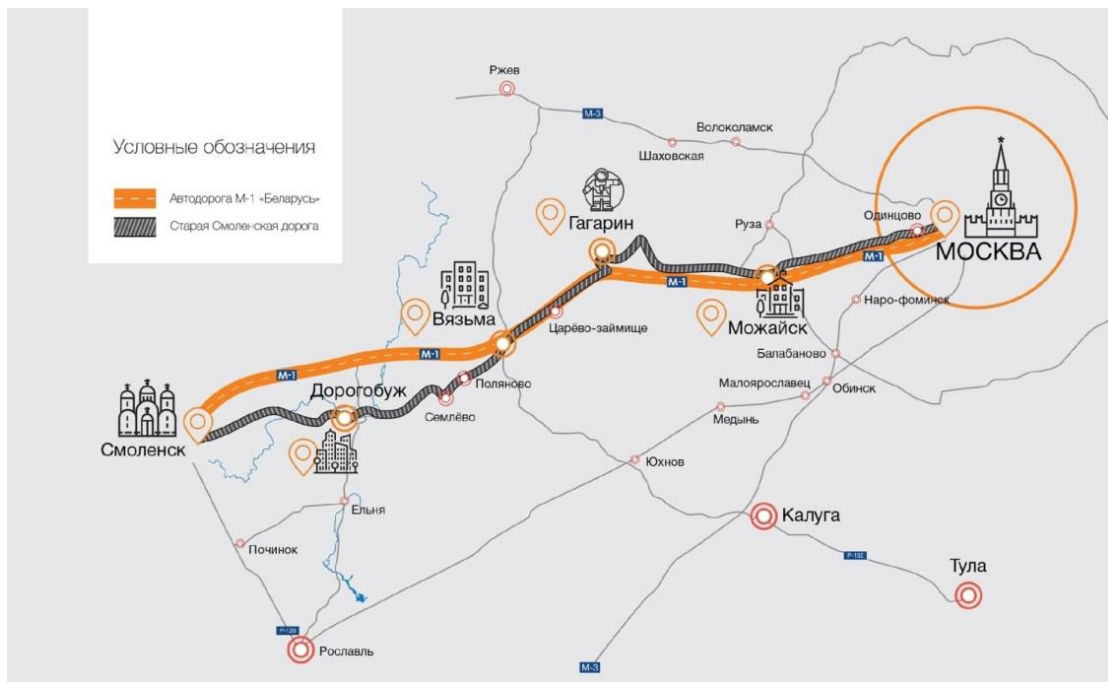
Таблица 1-Технологическая карта экскурсии

	Участки (этапы) перемещения по маршруту	Места остановок	Объект показа	Продолжительность осмотра	Указания по организации	Интернет ресурсы
1	Памятник Воинам-дорожникам Великой Отечественной войны	70 км	Памятник	5 мин	Группа выходит из автобуса, стоит у монумента, слушает рассказ, прогуливается по местности, фотографируется, группа залазит в автобус.	https://memory-map.1sept.ru/#/memorial-5428/type=map&center=55.559836574160336,36.61038117993161&zoom=14 и
2	Часовня Смоленской иконы Божией Матери	71 км	Часовня	5 мин	Группа выходит из автобуса, стоит у памятного знака, слушает рассказ, прогуливается по местности, фотографируется, группа залазит в автобус.	https://sobory.ru/photo/314155
3	Памятник Защитникам неба Москвы	96 км	Военная техника	5 мин	Группа выходит из автобуса, стоит у памятного знака, слушает рассказ, прогуливается по местности, фотографируется, группа залазит в автобус.	https://memory-map.1sept.ru/#/memorial-3359/type=map&center=55.512359,36.217102&zoom=13

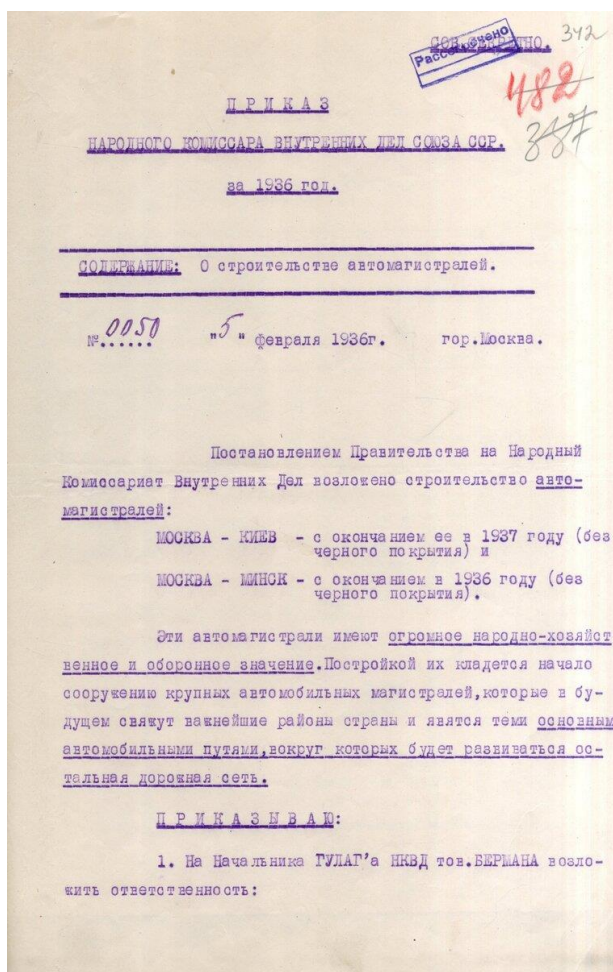
4	Памятник партизанке и Герою Советского Союза Зое Анатольевне Космодемьянской	86 км	Памятник	5 мин	Группа выходит из автобуса, стоит у монумента, слушает рассказ, прогуливается по местности, фотографируется, группа залазит в автобус.	https://memory-map.1sept.ru/#/memorial-1382/type=map&center=55.530447,36.346605&zoom=13
5	Мемориал «Их было десять тысяч»	141 км	Мемориал (воинское захоронение)	5 мин	Группа выходит из автобуса, стоит у монумента, слушает рассказ, прогуливается по местности, фотографируется, группа залазит в автобус.	https://sergastra.livejournal.com/410127.html Южнее
6	Часовня иконы Божией Матери Живоносный Источник	148 км	Часовня	5 мин	Группа выходит из автобуса, стоит у монумента, слушает рассказ, прогуливается по местности, фотографируется, группа залазит в автобус.	http://www.temples.ru/card.php?ID=2023
8	Памятник у автодороги Москва-Минск в честь принятия Кутузовым командования в Отечественной войне 1812 года.	188 км	Памятник	5 мин	Группа выходит из автобуса, стоит у монумента, слушает рассказ, прогуливается по местности, фотографируется, группа залазит в автобус.	http://www.visitsmolensk.ru/chto-posmotret/dostoprimechatelnosti/pamyatniki/pamyatnik-v-carevo-zajmische/

9	Танк Т-34 на въезде в город Вязьма.	231 км	Военная техника	5 мин	Группа выходит из автобуса, стоит у монумента, слушает рассказ, прогуливается по местности, фотографируется, группа залазит в автобус.	https://myauu.livejournal.com/283556.html
10	Обелиск под Вязьмой.	242 км	Обелиск	5 мин	Группа выходит из автобуса, стоит у монумента, слушает рассказ, прогуливается по местности, фотографируется, группа залазит в автобус.	https://basman.mos.ru/presscenter/news/detail/925774.html
11	Пушка на въезде в город.	280 км	Военная техника	5 мин	Группа выходит из автобуса, стоит у монумента, слушает рассказ, прогуливается по местности, фотографируется, группа залазит в автобус.	https://nasledie.admin-smolensk.ru/arhitektura/pamyatniki-1/yarcevo-pamyatniki/pushka-na-vezde-v-gorod/
12	Поселок Яковлево – Мемориальный комплекс.	319 км	Мемориальный комплекс	5 мин	Группа выходит из автобуса, стоит у монумента, слушает рассказ, прогуливается по местности, фотографируется, группа залазит в автобус.	https://nasledie.admin-smolensk.ru/search/?search_text=%D0%BA%D0%B8%D0%BB%D0%BE%D0%BC&page=1
13	Мемориальный комплекс - захоронение д. Красная Горка	357 км	Мемориальный комплекс	5 мин	Группа выходит из автобуса, стоит у монумента, слушает рассказ, прогуливается по местности, фотографируется, группа залазит в автобус.	https://ru.wikipedia.org/wiki

Приложение 1



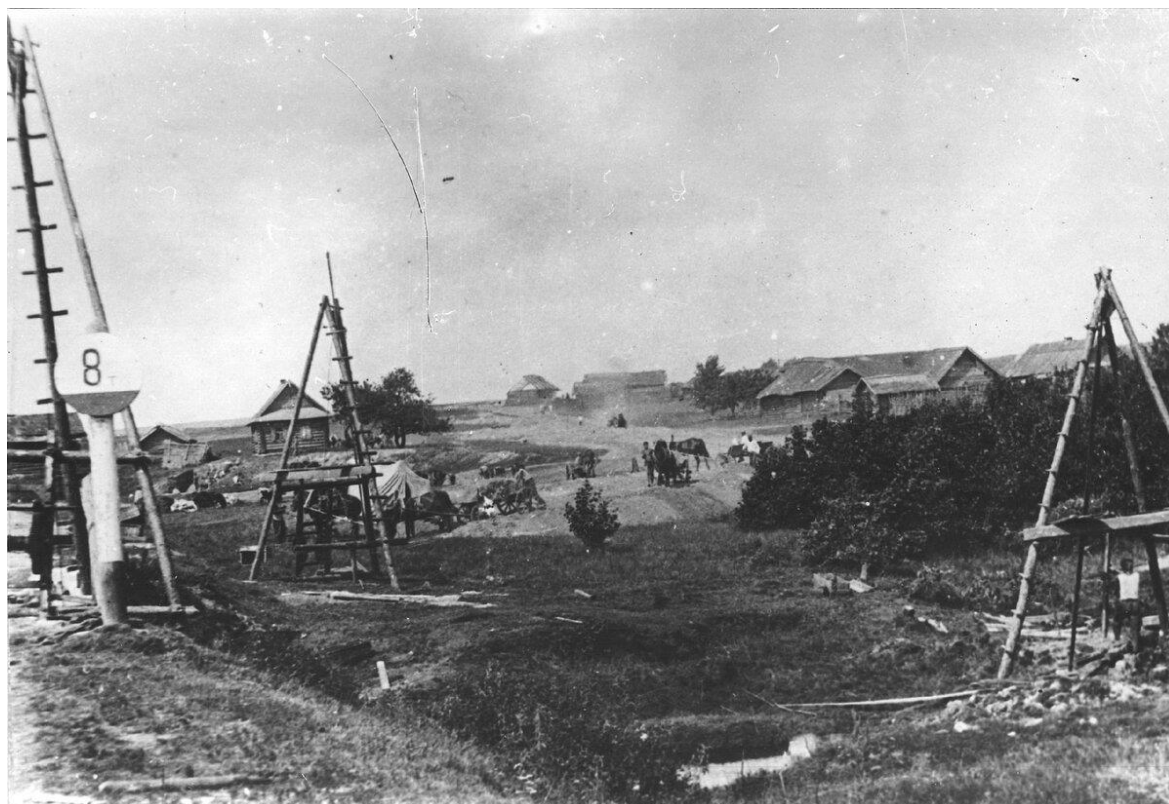
Приложение 2



Приложение 3



Приложение 4

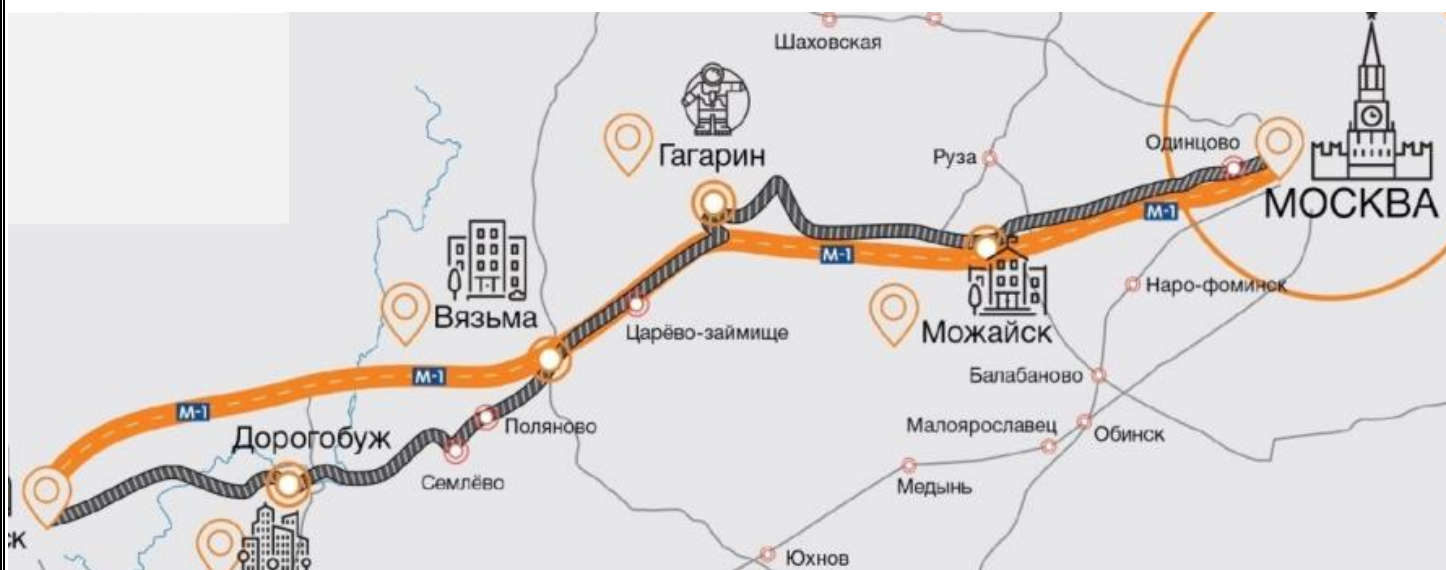




Приложение 5

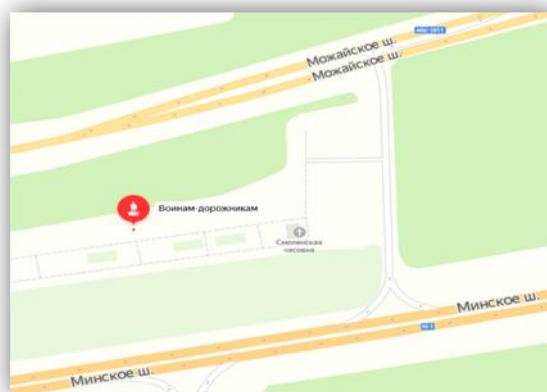






Путеводитель по трассе Москва-Беларусь

Памятник воинам дорожным работникам



Живописный филигранно выполненный памятник, который открыт 07.05.2002 года.

Автор этой скульптуры – заслуженный художник России Андрей Ковальчук.

Одно из достопримечательных мест, которое украшает автодорогу М1 "Беларусь" (Минское шоссе). Это памятник воинам-дорожникам, установленном на семьдесят втором километре трассы М1, на месте

пересечения Можайского и Минского шоссе. Этой работой скульптор Ковальчук напоминает нам о подвигах российских солдат, совершенных в годы Великой Отечественной войны.

Монумент посвящен памяти воинам-дорожникам восстанавливавшим в тяжелое военное время поврежденные бомбардировками дороги и мосты Минского шоссе, имевшего важное стратегическое значение во время Великой отечественной войны. Именно с этого направления двигались на Москву германские войска во время Второй мировой войны. А потом отступали обратно.... Но война невозможна без продвижения техники (как боевой, так и обеспечения), а для этой техники нужны дороги, мосты, переправы.

Обеспечением возможности продвижения этой техники и занимались дорожные войска.

Это сейчас современные автодорожные войска обладают мощной специальной техникой, а тогда вручную, при помощи топор и лопаты, под обстрелами и бомбежками, чаще всего не видя перед собой противника, они приближали час победы.

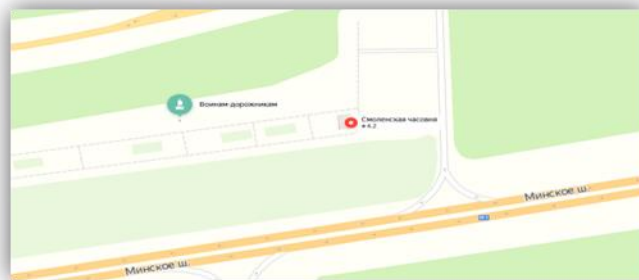
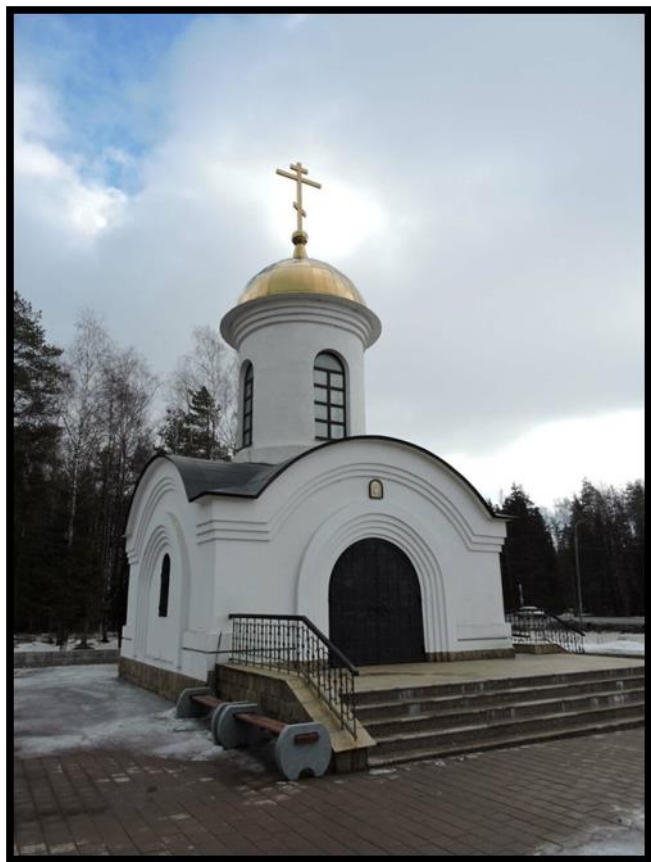
В то время, на месте установки памятника, находился мощный оборонительный узел, который так и остался неприступным для врага.

Архитектор этого монумента является Н.А.Ковальчук – отец скульптора – тоже пошел бороться за свободу и чистое небо над головой мирного народа. Во время войны он ушел на фронт с 4-го курса Архитектурного института и воевал именно на этом минском направлении.

Не трудно понять, что конкретность воспоминаний позволила ему оптимальным образом реализовать идею сына. Постамент в виде разрушенного, а лучше сказать прерванного моста, эффектно выделяет повисших над бездной саперов, восстанавливающих переправу.

<https://memory-map.1sept.ru/#/memorial-5428/type=map¢er=55.559836574160336,36.61038117993161&zoom=14>

Часовня Смоленской иконы Божией Матери на 70-м км Минского шоссе



Часовня в честь иконы Смоленской Божией Матери Одигитрия в Одинцовском районе Московской области

Кирпичная одноглавая часовня приземистых пропорций, выстроенная в русском стиле.

Сооружена попечением дирекции автодороги М-1 ("Беларусь").

Освящена 5 мая 2008, входит в состав мемориала в память погибших в годы

Великой Отечественной войны воинов-дорожников. Приписана к церкви в Дютьково.

Истребитель Як-3



На 96-м километре Минской автострады, у поселка Шаликово, воздвигнут памятник защитникам московского неба. Восьмиметровый монумент увенчан прославленной боевой машиной – истребителем Як-3. На постаменте надпись: «Здесь в сердце России гитлеровские захватчики потерпели первое сокрушительное поражение. Отсюда погнали их славные советские воины до Берлина».

36 тысяч таких самолетов выпустила наша авиационная промышленность за годы Великой Отечественной войны. Летчики 6-го авиационного корпуса Московской зоны ПВО, которым командовал генерал И. Д. Климов, надежно прикрывали воздушные подступы к столице. Родина никогда не забудет героев этих боев В. В. Талалихина, А. Н. Катрича, К. Н. Титенкова и многих других.

Силы были неравные. Гитлеровское командование, объявив «воздушное наступление на Москву», сосредоточило на Московском направлении 2-й воздушный флот численностью в 1600 самолетов. К началу вражеских налетов наш 6-й авиационный корпус насчитывал около 600 истребителей. Тем не менее попытки гитлеровского командования разрушить столицу нашей Родины воздушными бомбардировками дорого обошлись немецко-фашистской авиации. Только к началу великой битвы под Москвой, с 22 июля по 30 сентября, вражеская авиация потеряла в небе Подмоскovie более 200 бомбардировщиков. Из 4212 вражеских самолетов, участвовавших в 36 налетах на Москву, в город проникло лишь 120.

<https://memory-map.1sept.ru/#/memorial-3359/type=map¢er=55.512359,36.217102&zoom=13>

Памятник партизанке и Герою Советского Союза Зое Анатольевне Космодемьянской



В Подмосковье на 86 километре Минского шоссе, где автостраду Москва - Минск пересекает шоссе, воздвигнут памятник партизанке и Герою Советского Союза Зое Анатольевне Космодемьянской. За город, в деревню, мы ездим по Минскому шоссе. И всегда проезжаем рядом с памятником Зое Космодемьянской. Я еще была совсем маленькая, когда спросила у родителей: "А что это за девушка? Стоит как памятник?" А это и есть памятник-ответили мне мама и папа. Эта девушка - Зоя Космодемьянская, защищала нашу страну от врагов. Со временем я многое узнала о её подвигах во время Великой Отечественной войны. Зоя Космодемьянская – разведчица и красноармеец диверсионной бригады (возглавляемой А.К. Спрогисом) в годы Великой отечественной войны. Это

первая женщина, которая в ходе войны получила звание Героя Советского Союза. Памятник стоит у входа в молодой парк, посаженный руками комсомольцев и пионеров. Бронзовая скульптура установлена на высоком пьедестале - Памятник представляет собой стройную фигуру молодой девушки. Здесь запечатлен момент, когда Космодемьянскую враги ведут на казнь, со связанными за спиной руками. На этом постаменте из серого полированного гранита надпись: "Зое - бессмертной героине советского народа. 1923-1941 гг.". Этот памятник «Зоя Космодемьянская» установлен в 1956г. Авторы-скульпторы памятника Иконников и Федоров, архитектор Каминский. А совсем рядом в 30 км и неподалеку от поселка Дорохово, находится известная всем деревня Петрищево. Здесь в лихие для нашей страны годы стала бессмертной юная москвичка Зоя Космодемьянская. Зоя воевала в рядах партизанского отряда, перед которым была поставлена задача - пожарами ориентировать нашу армию на расположение крупных частей фашистов. Диверсионно-разведывательная группа, в которой была Зоя, 17 ноября перешла линию фронта, чтобы вести разведку, рвать телефонную связь, нарушать коммуникации врага. В ночь на 28 ноября 1941 года вместе с командиром группы Борисом Крайновым Зоя пришла в деревню Петрищево, затерявшуюся в гуще лесов и болот. Здесь размещался штаб гитлеровского полка. Зоя подожгла

несколько домов, где размещались фашисты, и конюшню с лошадьми. Во время второй попытки поджечь дома ее схватил немецкий патруль. Зоя с задания не вернулась. В декабре 1941 г. в селе Петрищево, - немцы казнили восемнадцатилетнюю комсомолку-москвичку, назвавшую себя Татьяной. Смотреть на это жуткое зрелище согнали жителей деревни. Она умерла во вражеском плену на фашистской дыбе, ни единым звуком не выдав своих страданий, не выдав своих товарищей. Она приняла мученическую смерть, как героиня, как дочь великого народа, который никому и никогда не сломить!" 27 января 1942 года из очерка "Таня", напечатанного в газете "Правда " впервые страна узнала об отважной партизанке. Там же была опубликована и фотография: изувеченное женское тело с веревкой на шее. Зоя Космодемьянская была награждена посмертно: Медалью «Золотая Звезда» Героя Советского Союза (16 февраля 1942 года) и орденом Ленина. На многие десятилетия имя Зои Космодемьянской стало символом героизма, мужества, патриотизма советской молодежи.

<https://memory-map.1sept.ru/#/memorial->

[1382/type=map¢er=55.530447,36.346605&zoom=13](https://memory-map.1sept.ru/#/memorial-1382/type=map¢er=55.530447,36.346605&zoom=13)

Мемориал «Их было десять тысяч»

На 141-м километре федеральной автомобильной трассы «Беларусь» у деревни Уваровка Можайского района Московской области находится мемориал «Их было десять тысяч». Дорожный указатель сообщает, что это место называется «Долина славы». Но другое его название – «Долина смерти». Собственно, оно выбито и на самом мемориале. И учитывая, что в годы Великой Отечественной войны здесь в тяжелых боях погибли 10 тысяч красноармейцев, этот вариант гораздо ближе к истине.

От Москвы до мемориала — 150 километров. Путь займет чуть меньше двух часов. Имейте в виду: часть маршрута проходит по платной дороге.

Во время Великой Отечественной войны здесь, совсем недалеко от столицы, много месяцев шли кровопролитные бои, в ходе которых были сожжены десятки деревень, впоследствии так и не восстановленных.

В январе 1942 года на этот рубеж вышли советские войска, но не смогли продвинуться дальше из-за упорного сопротивления немцев, организовавших укрепленный район — с множеством дотов, блиндажей, линий окопов и заграждений из колючей проволоки. В результате именно здесь был единственный участок Московской области, который не удалось освободить в ходе зимнего наступления Красной Армии под Москвой.



Фото: www.mos.ru

Преодолеть немецкую оборону удалось только на узком участке фронта, и то ценой огромных потерь. Ударная группировка 5-й армии вклинилась в этот прорыв. В результате образовался плацдарм, бои за который носили крайне ожесточенный характер и нанесли значительный урон и Красной

Армии и Вермахту, завершившись лишь в 1943 году. Эта территория получила название «Долина смерти».

Собственно говоря, таких «долин» в истории начального периода Великой Отечественной войны было не мало. Какие-то из них больше на слуху (как, например, печально известный Мясной Бор в Новгородской области – там тоже

была своя «Долина смерти», в которой сложили головы около 50 тысяч бойцов 2-й ударной армии РККА), какие-то забыты.



Фото: www.sergastra.livejournal.com

Месту боев у Уваровки, расположенному совсем рядом с трассой М-1, в этом плане повезло больше. 9 мая 1966 года был открыт мемориал «Их было десять тысяч», построенный сотрудниками Управления автодороги «Беларусь» и комсомольцами Можайского района. Он представляет собой монумент с головой бойца-

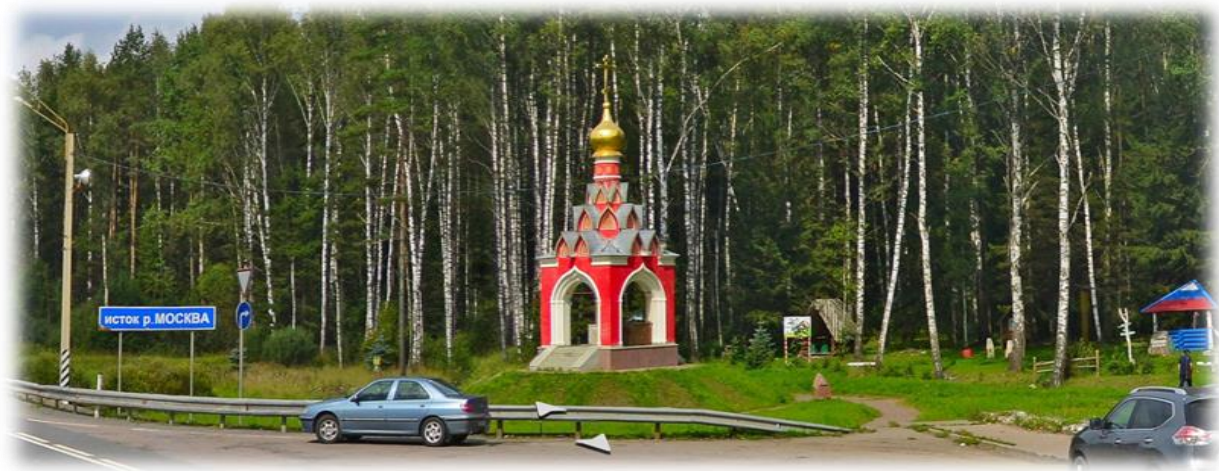
красноармейца и мозаикой, изображающей скорбящую мать. Неподалеку возвышается семиметровый курган с установленным на вершине обелиском в память героев, защищавших здесь Москву.



Фото: www.sergastra.livejournal.com

Кроме того, в «Долине» вот уже много лет не прекращается работа поисковых отрядов. На местном мемориальном кладбище каждый год перезахоранивают найденных тут бойцов, отдавших свои жизни в этом мало кому известном месте во имя того, чтобы стала возможной Великая Победа.

Часовня иконы Божией Матери Живоносный Источник на 148-м км Минского шоссе



У истока Москва-реки «Мосводоканал» возвел в честь своей кормилицы и 200-летию Мосводопровода часовню «Живоносный источник Божией Матери» (архитектор Николай Васнецов, потомок знаменитого художника.

На этом месте построена часовня в честь иконы Богородицы «Живоносный источник» и символический “первый мост” через Москва-реку.

Вопрос, где находится исток Москвы, вызывает много споров.

Больше всего сторонников имеет версия, что Москва-река вытекает из большого болота около деревни Старьково Уваровского района Смоленской области, на склоне Смоленско-Московской возвышенности. Это болото еще называют Старьковским болотом или Москворецкой лужей.

Небольшой ручей, вытекающий из северной части болота и пересекающий Минское шоссе на 148 км и принято считать истоком Москвы-реки.

Памятник в честь принятия Кутузовым командования в Отечественной войне.



В 1979 году на 188 километре трассы Москва-Минск у села Царёво-Займище Вяземского района открыли памятник в честь принятия М. И. Кутузовым командования над русскими войсками в августе 1812 года. Монумент высотой более пяти метров, вырубленный московским скульптором В. А. Дроновым из местного вяземского известняка, установлен на холме, слева от автодороги.

Надпись выполнена по эскизам художника-графика А. В. Сапожникова. Благоустройство территории проведёно по проекту архитектора И. Попова. На лицевой стороне основания памятника выбита надпись: «17(29) августа 1812 г. в селе Царёво-Займище полководец Михаил Илларионович Кутузов принял командование русской армией».

Из статьи иеромонаха Даниила (Сычёва) «Доблестным предкам от благодарных потомков...».

Танк Т-34 на въезде в город Вязьма



"Памятник-танк Т-34 - самый прославленный советский танк периода Великой Отечественной войны стал одним из символов нашей Победы. Один из таких танков установлен на пересечении Комсомольской улицы и Минского шоссе в Вязьме – городе воинской славы.

Памятник-танк Т-34 установлен в память погибшим в годы Великой Отечественной Войны. Место для военной техники выбрано таким образом, чтобы памятник хорошо просматривался со всех сторон. Танк Т-34 установлен на небольшой площадке у перекрестка. Эта бронетехника не прошла боевые годы, танк был выпущен только в 50-х годах прошлого века. Но выглядит он именно так, как техника, которая в годы Великой Отечественной войны помогла получить победу."

Обелиск под Вязьмой



На 242 км Минского шоссе стоит обелиск защитникам Москвы. Он построен и открыт в 1980 году и посвящён бойцам 7-й дивизии народного ополчения г. Москвы, участвовавшим в кровопролитных боях под Вязьмой. Надпись на

обелиске гласит: «Здесь в 1941 г. стояли насмерть, защищая Москву, ополченцы-бауманцы». Выполнен в виде фигуры красноармейца бросающего связку гранат. Также сделаны бетонные траншеи вокруг. На самом берегу реки, под монументом видны следы окопов с воронками от снарядов. Очень атмосферное место. В тех местах, лежит около 300 000 воинов, ещё около полумиллиона там пропало без вести...

Пушка на въезде в город



На северо-восточной окраине Ярцева, на автомагистрали Москва-Минск, стоит на железобетонном постаменте 76-миллиметровое орудие в честь защитников и освободителей Ярцева.

На постаменте – мемориальная доска. Каждый проезжающий по автомагистрали может прочесть отлитый из металла текст: «Воинам частей и соединений, оборонявшим и освобождавшим город Ярцево от немецко-фашистских захватчиков в период Великой Отечественной войны 1941-1945 гг.»

Поселок Яковлево – Мемориальный комплекс.



Местонахождение – Поселок Яковлево г. Ярцево Смоленской области с левой стороны автомагистрали «Минск- Москва».

Датировка: 1955 г.

На воинском кладбище захоронены офицеры, сержанты, солдаты.

В 1952-1956г.г. сюда были перезахоронены останки погибших воинов из деревень: Балыкино, Бородулино, Бортники, Буланово, Гришино и многих других деревень.

Всего на воинском кладбище захоронено 3720 останков погибших воинов.

Описание памятника: На месте воинского захоронения установлен памятник – скульптура одиночного солдата со склоненным знаменем. Памятник изготовлен из бронзы, постамент – из кирпича, облицованного полированными гранитными плитами.

Памятник – скульптура расположен на фоне стены из облицовочного красного кирпича, длина которой 70 м. На этой стене, расположенной полукругом, размещены отлитые из металла таблички с именами захороненных здесь воинов. К памятнику ведут две большие парадные лестницы из сборных железобетонных ступеней. У подножия скульптуры в центре звезды горит Вечный Огонь.



Мемориальный комплекс - захоронение д. Красная Горка.



Самым кровавым для города стал период с ноября 41-го по весну 44-го. В процессе постоянных боевых действий, проходивших на территории города, конкретно на этом месте фашистами были безжалостно расстреляны более 6000 мирных евпаторийцев, среди которых были женщины и дети. После расправы их тела сбрасывали в большой противотанковый ров, протяжённость которого составляла один километр.

Из воспоминания очевидцев: «На детей, которым было меньше 3-х лет, не тратили пули, к ним подходил „палач“ в чёрном халате, брал ребёнка за ручку, поднимал на уровень своих плеч, смазывал каким-то сильнодействующим ядом им под носом и на губах. Ребёнка мгновенно сводили судороги, и его бросали в ров уже мертвым.»

Всего в Евпатории за те годы было расстреляно более 12000 мирных жителей.

Все началось 31 октября 1941 года. Именно в этот день город Евпатория был оккупирован вражескими войсками. Вплоть до весны 1944 года, когда город был освобождён, здесь проводились ужасные расстрелы и массовые убийства граждан. Первые 700 жертв разного возраста и пола пали от рук фашистов уже в ноябре 1941 года. Сразу же после этих событий, на улицах города прошли чистки, в результате которых погибло ещё примерно 150 человек. Подобные кровавые расправы проходили с чудовищной регулярностью.

Через девять лет после окончания войны на месте расстрелов был установлен монумент — солдат-освободитель. Он был изображён стоящим на одном колене. Одна рука сжимает автомат, а в другой солдат держал венок, который возлагает на братскую могилу. Монумент возвышался над землёй более чем на четыре метра.

Данная статуя стала творением рук скульптора Галочкина и архитектора Дашевского. Возле памятника была выбита памятная надпись, которая призывает бороться за мир и счастье во всем мире. К сожалению, я не смог найти фотографию этого памятника. Надеюсь, у кого-то она ещё сохранилась в частной коллекции.

В 1985 году мемориал перенёс реконструкцию. Здесь была установлена статуя скорбящей матери, которая возлагает на могилу цветов. Надпись возле памятника гласит, что на этом месте было расстреляно около шести тысяч мирных евпаторийцев. Авторами этого памятника стали архитекторы Юзефович и Чубенко, а также скульптор Прудкая.

В 2009 году была проведена очередная реконструкция. Недалеко возле скорбящей матери была расположена памятная плита. Её длина составляет 142 метра. Все дорожки вымощены плиткой с красным оттенком, добавили подсветку. В целом, весь архитектурный ансамбль являет собой некий венок, в центре которого расположена братская могила.

Почти на границе с Беларусью, на автомагистрали Москва-Минск д. Красная Горка Краснинского района Смоленской области (452 км + 200) располагается мемориальный комплекс - захоронения погибших воинов в 1941-1945 гг.

Памятник сержанту Степану Головко.

На рубеже деревень Ермаки — Белеи, куда 274 дивизия вышла к концу сентября 1943 года, она встретила ожесточённое сопротивление. 4.10.1943 после артиллерийской подготовки началась очередная атака подразделений 961-го стрелкового полка на деревню Ермаки. Однако атака была прервана огнём пулемёта, установленного в не подавленном артиллерией дзоте. Цепь наступающих залегла. Связь с артиллерией была нарушена. Сержант Головко, сняв с пояса противотанковую гранату, подполз к дзоту. На расстоянии 10-15 метров от дзота сержант поднялся, и приняв на себя пулемётную очередь, сумел бросить в дзот гранату.

Похоронен в братской могиле в деревне Ермаки.

Был представлен к званию Героя Советского Союза. Присвоение звания было поддержано последовательно командиром дивизии, командиром корпуса и военным советом армии, но сержант Головко был награждён только Орденом Ленина.

